

myriaCross editor - Leçon 9 : Créer une librairie de charms images

Qu'est-ce qu'un charm image ?

Un charm image est un objet contenant une image. Créer un tel objet est un bon moyen de définir des charms commerciaux ayant un aspect réaliste.

Qu'est-ce qu'une librairie de charms images ?

Une librairie de charms est une collection de charms. C'est le seul moyen d'implémenter des charms afin de les utiliser avec le programme.

Utiliser le nouvel outil de création de librairie de charms

⚠ Cet outil, introduit dans la version 1.56, sera expliqué à la fin de cette leçon.

Créer un charm image

Bien que vous puissiez utiliser le dialogue *Mon charm*, peut être voulez vous avoir un contrôle total sur le processus de création et ainsi obtenir plus de précision.



D'abord, **sélectionnez une image** (photo) du charm réel. Evitez d'utiliser des images à faible résolution : 96 pixels par pouce donnent de pauvres résultats alors que 300 ou 600 pixels par pouce donnent d'excellents résultats même en zoomant le modèle ou en l'imprimant. Il n'est pas nécessaire d'utiliser un nombre entier de pixels par pouce car le programme mettra à l'échelle en fonction des dimensions linéaires fournies.



Ensuite, **définissez les zones transparentes** en changeant les pixels dans ces zones en magenta (rouge=255, vert=0, bleu=255).



Coupez les **bordures transparentes inutiles** autour sinon vous aurez une mise à l'échelle erronée.

Ensuite, sauvez votre image. Evitez d'utiliser le format *JPG* pour votre charm car c'est un format avec perte de données. Préférez *BMP* qui se compresse très bien et génère des fichiers modèles plus petits ou utilisez *PNG*. Enfin, définissez votre librairie de charms.

Définir une librairie contenant un seul charm

Ouvrez un nouveau fichier texte vide avec Notepad ou tout autre éditeur de texte et copiez ces instructions :

```
$CATALOG$  
NA,<nom du charm>  
CO,000000
```

```
$SHAPE$
```

myriaCross editor - Leçon 9 : Créer une librairie de charms images

UN,MM

SP,0,0,<demie largeur>,<demie hauteur>,<fichier charm>

Ceci est le minimum nécessaire pour définir une librairie contenant un seul charm. Les explications suivent :

<nom du charm> identifie votre charm, cette information apparaîtra comme info bulle quand vous vous placerez sur ce charm dans le volet de la librairie et quand vous vous placerez sur ce charm une fois inséré dans un modèle.

<demie largeur> et *<demie hauteur>* sont les dimensions de votre charm en millimètres ; fournissez autant de décimales que nécessaire. Si vous voulez définir la taille en pouces, remplacez l'instruction *UN,MM* par *UN,IN*.

<fichier charm> est le nom de fichier de l'image du charm sans son chemin (exemple : *moncharm.bmp*).

Enregistrez ce fichier texte sous le nom de votre librairie (exemple : *mescharms.mcclb*).

Les fichiers image et librairie doivent être enregistrés tous les deux dans le dossier *<données d'application de l'utilisateur courant>\myriaCrossEdt\Charms*. Lancez le programme, vous devriez maintenant trouver votre librairie de charms dans la liste.

Sous **Windows XP**, enregistrez dans :

C:\Documents and Settings\<utilisateur>\Application Data\myriaCrossEdt\Charms.

Sous **Windows Vista** et **7**, enregistrez dans :

C:\Users\<utilisateur>\AppData\Roaming\myriaCrossEdt\Charms

Définir une librairie contenant plus d'un charm

Créez des fichiers images pour les charms supplémentaires et éditez le fichier texte de la librairie afin d'obtenir quelque chose comme ça :

\$CATALOG\$

NA,<nom du charm 1>

SH,1

CO,000000

NA,<nom du charm 2>

SH,2

CO,000000

\$SHAPE\$

UN,MM

SP,0,0,<demie largeur 1>,<demie hauteur 1>,<fichier charm 1>

\$SHAPE\$

UN,MM

SP,0,0,<demie largeur 2>,<demie hauteur 2>,<fichier charm 2>

Ajoutez autant de définitions dans les sections *catalog* et *shape* que nécessaire.

myriaCross editor - Leçon 9 : Créer une librairie de charms images

Vous pourriez aussi créer cette librairie plus simplement :

```
$CATALOG$
NA,<nom du charm 1>
DF,<fichier charm 1>
DC,<demie largeur 1>,<demie hauteur 1>
CO,000000
NA,<nom du charm 2>
DF,<fichier charm 2>
DC,<demie largeur 2>,<demie hauteur 2>
CO,000000

$SHAPE$
UN,MM
SP,0,0,@CO1,@CO2,@FIL
```

Cette version simplifiée définit une seule section *shape* contenant la taille et le fichier comme paramètres. Ajouter d'autres charms plus tard sera plus facile : il suffira d'ajouter des entrées dans la section *catalog*. Pour une maintenance plus facile, vous pouvez aussi placer tous les fichiers images dans un sous dossier et l'indiquer ainsi :

```
DF,<nom du sous dossier>\<fichier charm>
```

Utiliser votre librairie de charms

Lancez le programme, commencez un nouveau modèle ou ouvrez-en un, cliquez sur l'icône de l'outil charm et sélectionnez votre librairie dans le volet. Evidemment, votre librairie de charms est inconnue des autres utilisateurs. Si vous souhaitez la publier, veuillez nous contacter pour l'ajouter au programme ou comme bonus téléchargeable.

Instructions supplémentaires dans le fichier librairie

Les ajouts possibles sont par exemple un texte éditable caché (HT) qui apparaîtra dans l'info bulle en se plaçant sur un charm inséré. Vous pouvez aussi spécifier une URL (WS) pour lancer votre site à partir du volet des charms en cliquant sur le bouton ⓘ ou à partir du menu d'édition des charms. Veuillez lire le fichier *Syntax for charm files.txt* qui se trouve dans le dossier *<dossier d'installation>\Advanced*.

Vous pouvez aussi trouver ce fichier à partir du menu *Démarrer, Programmes, myriaCross software, myriaCross editor, Informations utilisateur chevronné*.

Depuis la version 1.56, vous pouvez utiliser des images transparentes 32 bits pour définir des charms (TP au lieu de SP) ; voici un exemple de définition de librairie de charms :

```
$CATALOG$
WS,www.monsite.com
BY,Ma société
AS,Ma description des charms
```

```
NA,Exemple de charm 1
```

www.myriacross.com

Version 1.06 mise à jour le 22 janvier 2017

myriaCross editor - Leçon 9 : Créer une librairie de charms images

DF,Bag_Sample\Sample1.png

DC,10,11

DH,Voici le 1^{er} exemple de charm\montrant comment créer une librairie\avec des images 32 bits.

CO,000000

NA, Exemple de charm 2

DF,Bag_Sample\Sample2.png

DC,10,11

DH,Voici le 2^{ème} exemple de charm\Les librairies peuvent contenir beaucoup de charms.\nAttention au temps de chargement !

CO,000000

NA, Exemple de charm 3

DF,Bag_Sample\Sample3.png

DC,10,11

DH,Voici le 3^{ème} exemple de charm.\nUne autre image 32 bits..

CO,000000

NA, Exemple de charm 4

DF,Bag_Sample\Sample4.png

DC,10,11

DH,Voici le 4^{ème} exemple de charm.\nUne autre image 32 bits.

CO,000000

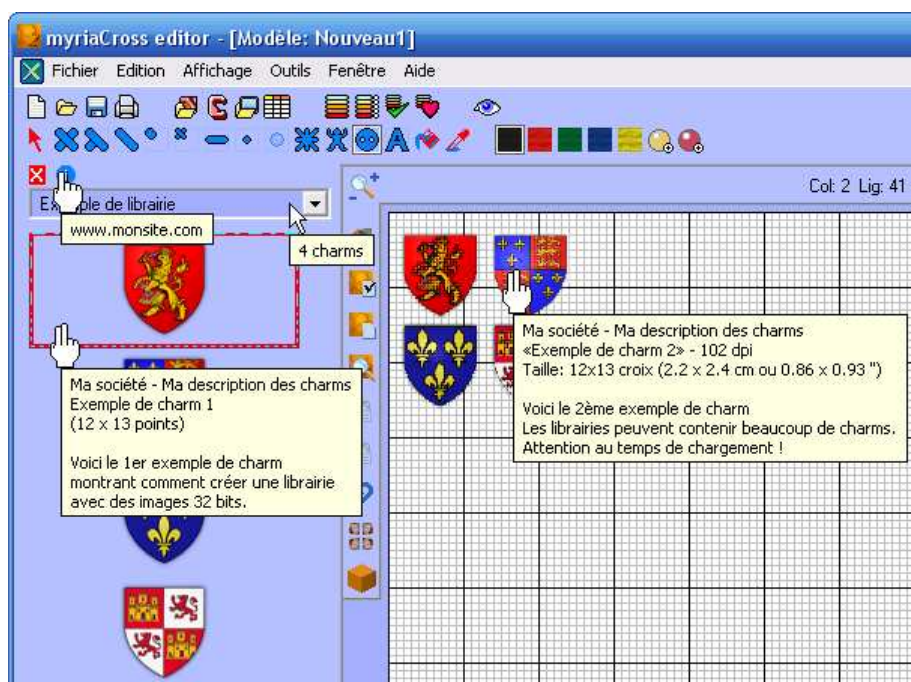
\$\$SHAPE\$

UN,MM

HT,@TIP

TP,0,0,@CO1,@CO2,@FIL

Ce que vous verrez en chargeant cet exemple de librairie de charms




myriaCross editor - Leçon 9 : Créer une librairie de charms images

Nouvel outil de création de librairie de charms





Lancez cet outil à partir du menu *Outils/Outil de création de librairie de charms*.

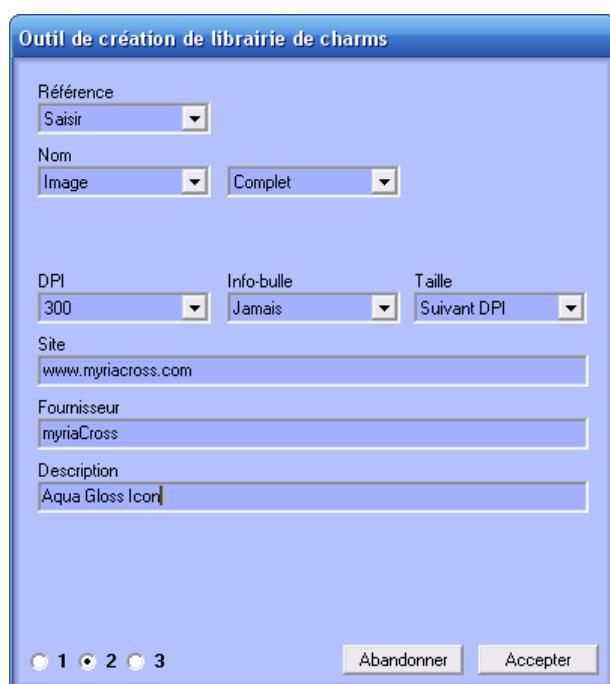


Etape 1 : sélectionner des images

Entrez d'abord le dossier contenant vos images ou sélectionnez le avec le bouton .

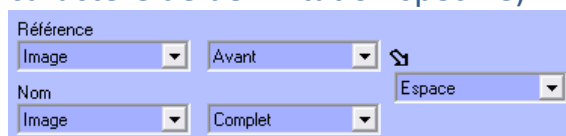
Au plus, 200 images (*bmp, png, psd, tga* ou *tif*) d'au plus 1200 x 1200 pixels apparaîtront dans la liste. Décochez celles que vous ne voulez pas inclure dans la librairie. Les images jusqu'à 24 bits par pixel utilisent le magenta comme couleur de transparence (rouge=255, vert=0, bleu=255). Les images 32 bits par pixel contiennent la transparence comme canal alpha. Entrez ensuite un nom pour la librairie (par défaut celui du dossier). Puis sélectionnez une taille pour tous les charms, elle sera utilisée si vous choisissez d'éditer la taille de chaque charm. Choisissez éventuellement d'ajuster les

images. Vous pouvez les déplacer avec les boutons  et , en dupliquer certaines avec le bouton  et supprimer seulement les dupliquées avec le bouton . Vous pouvez aussi spécifier le nombre maximum de charms par fichier. Enfin, cliquez sur 2 pour aller à l'étape 2.



Etape 2 : ajuster les réglages généraux

Choisissez comment régler la référence et le nom de chaque : éditer les valeurs ou utiliser le nom de l'image (*Complet, Avant* ou *Après* le caractère de délimitation spécifié)...

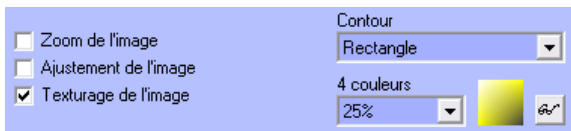


... ou *Auto* pour le nom uniquement :



Choisissez la résolution en points par pouce (DPI), quand ajouter une info-bulle et la méthode de taille : éditer sa valeur ou la calculer de façon à assurer la résolution. Entrez le site où acheter les charms, le fournisseur et la description (au singulier).

myriaCross editor - Leçon 9 : Créer une librairie de charms images



Si au moins une image a moins de 32 bits par pixel, les options suivantes apparaissent ; cochez celles que vous voulez avoir dans le menu contextuel des charms. Vous pouvez choisir une forme de contour par défaut et un masque de colorisation par défaut. Enfin, cliquez sur 3 pour aller à l'étape 3.

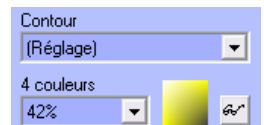


Etape 3 : ajuster les réglages de chaque charm


Réglez la méthode de taille : soit (réglage) pour la méthode réglée à l'étape 2, Suivant DPI ou Editer. Réglez la résolution (DPI) : soit (réglage) pour la valeur réglée à l'étape 1, soit de 96 à 600. Entrez la taille : par défaut, sa valeur est la taille prédéfinie à l'étape 1.


Entrez une référence, un nom si vous avez réglé *Saisir* à l'étape 2. Entrez une URL (adresse internet) si ce n'est pas celle réglée à l'étape 2. Entrez une info-bulle si vous n'avez pas réglé *Jamais* à l'étape 2. Utilisez l'ascenseur pour sélectionner le charm précédent ou suivant.


Si l'image a moins de 32 bits par pixel, vous pouvez aussi




choisir une forme de contour et un masque de colorisation.

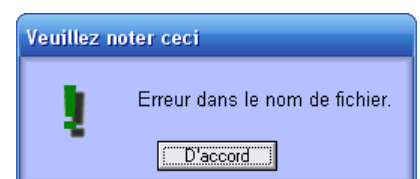
Enfin, pressez le bouton *Accepter*, la librairie sera alors créée. Cliquez sur l'icône charm  pour voir, vérifier et utiliser votre librairie. Faites un clic droit sur un charm dans le volet pour renommer ou détruire cette librairie ou pour créer un installateur de librairie dans le cas où vous voulez la partager avec des amies ou des clientes.


 Considérez le fait de nommer vos images de façon à ce que cet outil retrouve la référence et le nom du charm. Exemple : « 12500-Charm 1.png » ; à l'étape 2, réglez la référence sur *Avant*, le nom sur *Après* et le délimiteur sur *Moins*.

 Vous ne devriez pas éditer les fichiers *#nom-de-librairie.mcclb* créés avec cet outil sinon ils ne pourraient plus être exportés et le message suivant apparaîtrait :



 Vous pouvez renommer ces fichiers avec l'explorateur de fichiers à condition de respecter ces règles : la partie *#nom-de-librairie* ne doit pas être plus longue que 41 caractères et ne doit contenir aucun des caractères @, # ou !, excepté le 1^{er} caractère # qui doit rester, sinon le message suivant apparaîtrait :

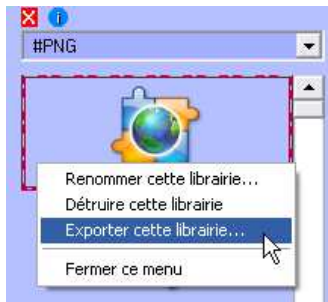


 Au chargement d'une image 32 bits, cet outil la convertit automatiquement en 24 bits si tous les pixels ont la même valeur alpha. Utiliser une image 32 bits ayant une

myriaCross editor - Leçon 9 : Créer une librairie de charms images

transparence constante est un non sens. Cette conversion gagne de la mémoire et offre plus d'options pour le charm inséré.

Créer une librairie de charms en vue de la partager



Votre librairie de charms commence par le caractère # pour indiquer au programme que vous pouvez la partager. Ouvrez le volet des charms, sélectionnez votre librairie et faites un clic droit sur un charm. Le menu contextuel vous permet de :

- La renommer (le caractère # ne peut pas être enlevé)
- La détruire de façon permanente
- L'exporter en vue de la partager

Exporter une librairie de charms



L'aperçu montre les 4 ou 16 premiers charms. ⚠ La couleur du fond est celle de la toile du modèle courant. Puis apparaissent le nom de la librairie (pas de caractère #), le nombre de charms. Vous pouvez éventuellement entrer votre nom ou celui de votre société dans le champ *Auteur*, l'adresse de votre site dans le champ *Site internet* et toute information souhaitée dans le champ *Notes*.

Enfin, pressez ce bouton puis spécifiez un dossier et un nom ; un fichier *.mccli* sera alors créé, voici votre fichier d'installation de librairie.

Importer une librairie de charms

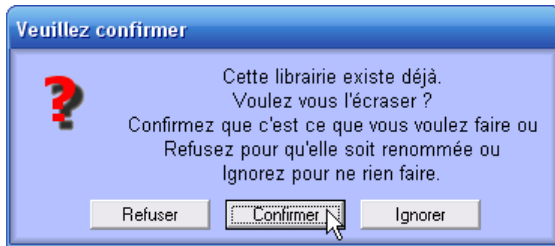


Ouvrez le fichier *.mccli* de la même façon qu'un modèle (réglez le type de fichiers à *Fichiers de point de croix supportés* ou *Librairies myriaCross*). Tout apparaît comme lors de l'exportation sauf que vous ne pouvez rien modifier.

Pour lancer le site spécifié avec votre navigateur par défaut, pressez le bouton flèche.

Pressez ce bouton pour installer la librairie.

myriaCross editor - Leçon 9 : Créer une librairie de charms images



⚠ Si cette librairie existe déjà, le message suivant apparait :

Confirmer : la librairie existante est détruite et la nouvelle est installée.

Refuser : la librairie est installée avec un nom différent : *nom de librairie(1)*.

Ignorer : la librairie n'est pas installée.

Dupliquer afin de créer une famille de charms

Si vous voulez définir des charms de couleur et/ou de taille différente à partir de la même image, créez une image en dégradé de gris, dupliquez la autant que nécessaire puis ajustez le gradient de couleurs (masque de colorisation) et la taille de chaque instance de l'image. Exemple :

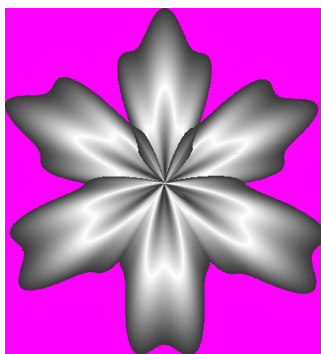
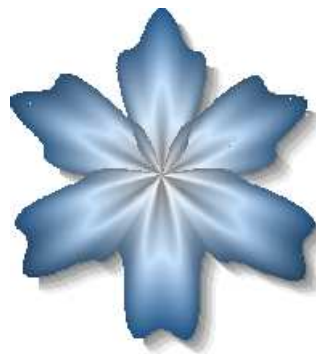


Image de base



Bleu, 300 dpi



Orange, 600 dpi

⚠ Seule l'image de base sera utilisée, conduisant à un fichier d'installation plus petit.

Remarques

- Les librairies installées ont le caractère ! au début ; elles ne peuvent pas être éditées mais elles peuvent être détruites.
- Cette fonctionnalité vous permet de partager facilement vos charms avec vos amies, elle permet aussi aux designers de vendre des librairies de charms faciles à installer. Les versions futures pourraient inclure un système de vérification et d'installation automatique des mises à jour.
- Evidemment, les librairies prédéfinies ne peuvent être ni renommées, ni détruites, ni exportées.

Note aux fabricants et vendeurs

- Le programme pourrait facilement implémenter tous vos charms. Comme écrit ci-dessus, les clients peuvent lancer votre site à partir du volet ou à partir du menu d'édition pour les charms déjà insérés. Il est possible de spécifier une URL différente pour chaque charm de la librairie.
- Vous pouvez spécifier le nom de votre société comme fournisseur et une description pour tous les charms de la librairie ; ces informations apparaissent à la fois dans le volet de librairie et dans les charms insérés comme info-bulles.

myriaCross editor - Leçon 9 : Créer une librairie de charms images

- Chaque charm peut avoir son propre numéro de référence (votre référence), il apparait dans le volet sous l'aperçu du charm et dans le charm inséré comme info-bulle. Chaque charm peut aussi avoir son texte d'info-bulle prédéfini. Une liste des charms insérés peut être incluse dans les impressions avec les aperçus et les quantités.