

myriaCross editor - Leçon 6 : Créer un nouveau modèle

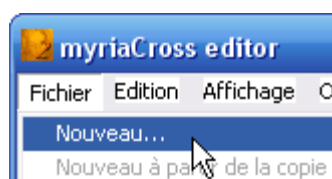
Comment créer un nouveau modèle

Il y a 5 moyens de créer un nouveau modèle :

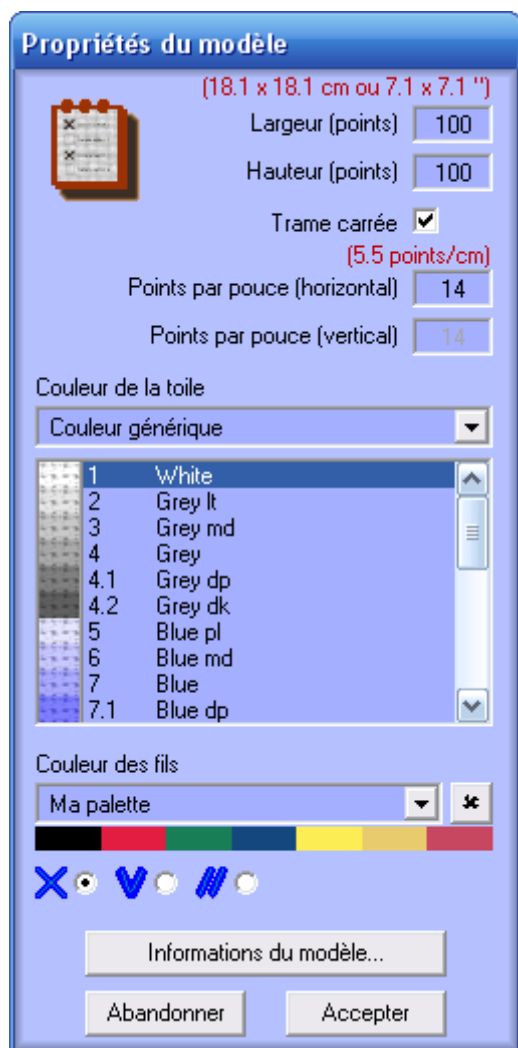
- Créer un nouveau modèle vide
- Créer un nouveau modèle à partir de la copie d'une zone d'un autre modèle
- Enregistrer un modèle dans un autre fichier
- Convertir un modèle de tricot
- Convertir un modèle de latch hook

Cette leçon va vous apprendre comment créer un nouveau modèle vide.

Définir la toile du nouveau modèle




Appelez le dialogue à partir du menu principal ou avec les touches **Ctrl+N** (si vous avez copié un objet point de croix ou une sélection dans un autre modèle, vous pourriez créer un nouveau modèle à partir de cette copie).



Dans ce dialogue, vous devez d'abord spécifier la **taille de la toile** en points. Le minimum est 1x1 point alors que le maximum est 16.000x1.000 points. Souvenez vous que vous pourrez changer cette taille plus tard en éditant les propriétés du modèle.

Ensuite, vous devez spécifier la **densité de la toile**. Le minimum est 3 points par pouce alors que le maximum est 40 points par pouce. La trame n'est pas nécessairement carrée, vous pouvez spécifier des densités différentes (pour le tricot par exemple).

Ensuite, vous devez spécifier la **couleur de la toile**. Vous pouvez choisir une couleur générique (liste de couleurs prédéfinies), ajuster la couleur vous même, ou choisir une couleur de toile réelle. Ensuite, vous devez choisir une **palette de couleurs** avec laquelle travailler. Souvenez vous que vous pourrez modifier cette palette plus tard. La palette choisie devient le défaut pour les nouveaux modèles. Vous trouverez aussi ici les palettes que vous avez précédemment sauveés, le bouton  permet de les détruire.

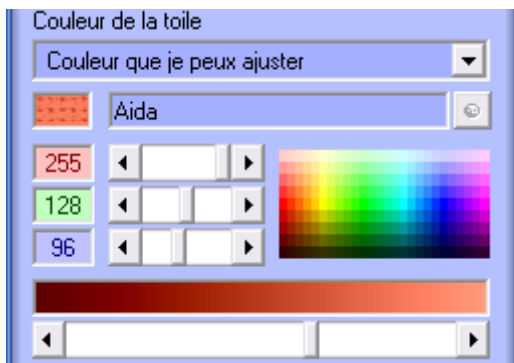
Ensuite, vous pouvez spécifier les **informations par défaut** pour les nouveaux modèles. Enfin, pressez le bouton **Accepter**.


Définir le contenu du nouveau modèle

   Cliquez sur ces boutons pour sélectionner **point de croix**, **tricot** ou **latch hook**.

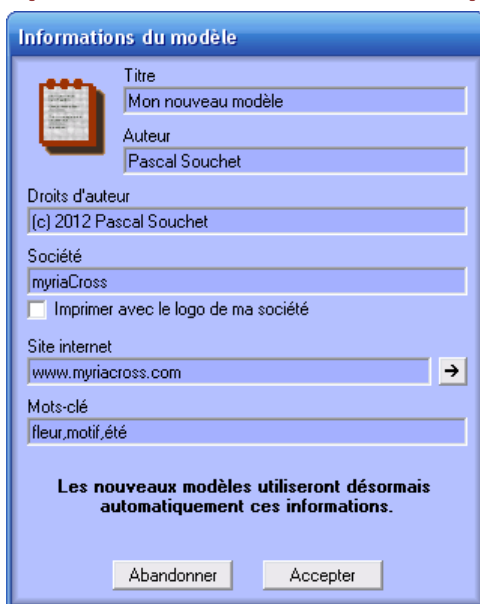
myriaCross editor - Leçon 6 : Créer un nouveau modèle

Spécifier vous même la couleur de la toile



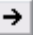
Sélectionnez **Couleur que je peux ajuster** dans la liste. Ensuite, entrez la description de la toile. Le bouton  suggèrera la couleur donnant le meilleur contraste quand votre modèle contiendra des points et que vous éditez ses propriétés. Entrez les composantes **rouge, vert, bleue**, ou utilisez les curseurs, ou cliquez sur une couleur prédéfinie. Le curseur du dessous permet de régler la **luminosité** de la couleur.

Spécifier les informations par défaut pour les nouveaux modèles

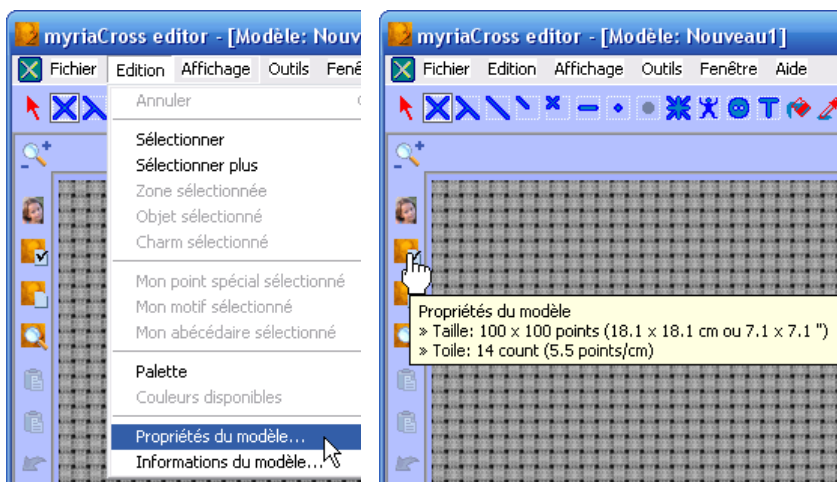


Entrez les informations que vous voulez utiliser avec vos futurs nouveaux modèles. Souvenez vous que vous pourrez changer ces informations plus tard.

Vous pouvez spécifier une image comme **logo** en remplacement du logo myriaCross.

Le bouton  lance le site avec votre navigateur par défaut afin de tester votre saisie. Vous pouvez éventuellement entrer des **mots-clé** pour qualifier votre modèle. Seules les impressions utilisent cette information mais les versions futures pourraient inclure un gestionnaire de base de données. Enfin, cliquez sur le bouton **Accepter**, une toile vide sera affichée, prête pour la création.

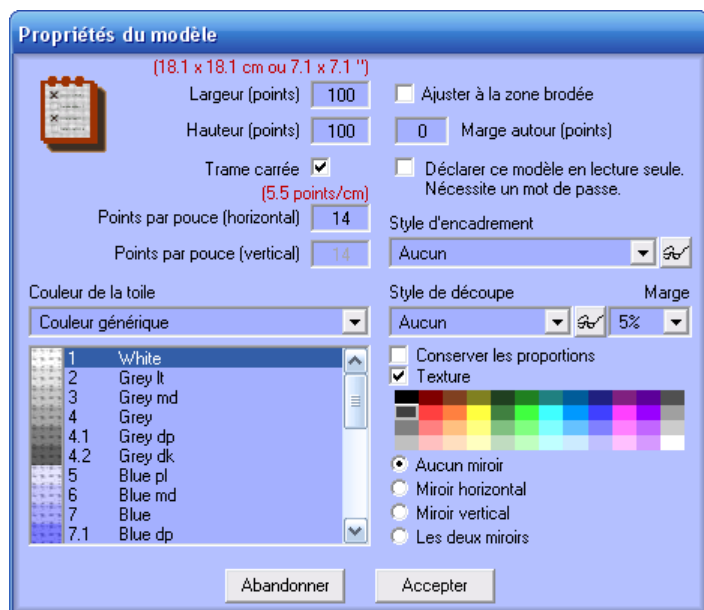
Editer les propriétés du modèle




Appelez le dialogue à partir du menu principal ou en cliquant sur l'icône.

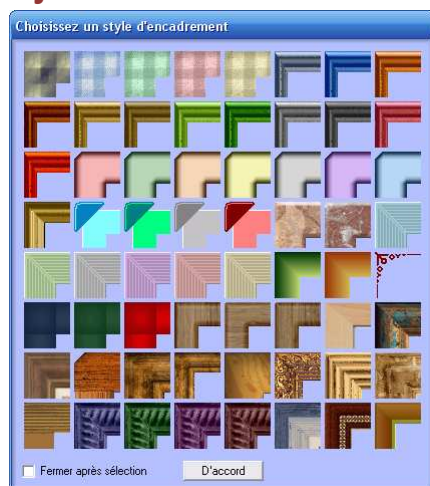
Veillez noter que se placer sur l'icône affiche un résumé des propriétés du modèle.

myriaCross editor - Leçon 6 : Créer un nouveau modèle

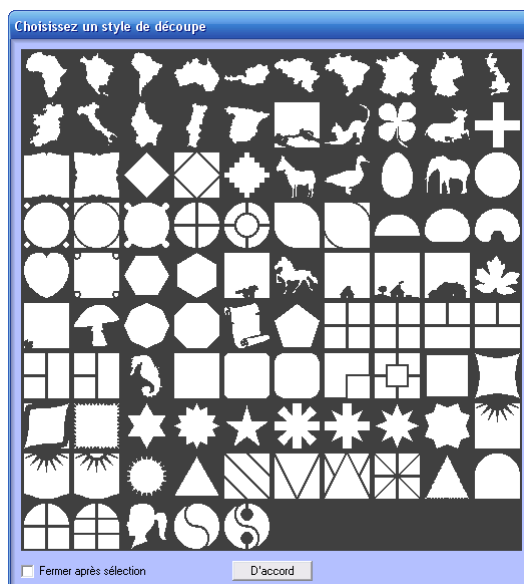


Le côté gauche du dialogue vous permet seulement d'augmenter la taille du modèle et de changer la densité et la couleur de la toile. Le côté droit affiche des caractéristiques supplémentaires : vous pouvez **rogner** le modèle en fonction de la zone réellement utilisée en spécifiant une marge autour ; vous pouvez protéger votre modèle **fini** en le déclarant en **lecture seule** ; vous pouvez **encadrer** et ajouter un **passé-partout**. Sélectionnez un style dans la liste ou pressez le bouton  pour le sélectionner dans un dialogue.

Ajouter un cadre ou une découpe à votre modèle



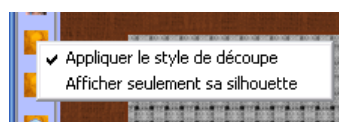
Pour sélectionner un style, cliquez tout simplement sur son aperçu. Si vous voulez essayer plusieurs styles et voir ce que cela donne, décochez l'option **Fermer après sélection**. Pour finaliser votre sélection, pressez le bouton **D'accord**.



Les dialogues peuvent être déplacés pour voir le modèle dessous, cochez l'option : *Outils* → *Options* → *Comportement* → *Déplacer les propriétés pour choisir l'encadrement ou la découpe*.



Utilisez les cadres pour voir à quoi votre modèle pourrait ressembler. Notez que les découpes sont des frontières, vous ne pouvez pas broder dessus (les points existants en dessous sont préservés). Vous pouvez choisir une couleur de passé-partout (texturée) et faire un miroir ou mettre à l'échelle la découpe.



Un clic droit sur l'icône des propriétés fait apparaître un menu qui vous permet de changer le mode d'affichage de la découpe. Affichée comme silhouette, vous pouvez éditer les points cachés.