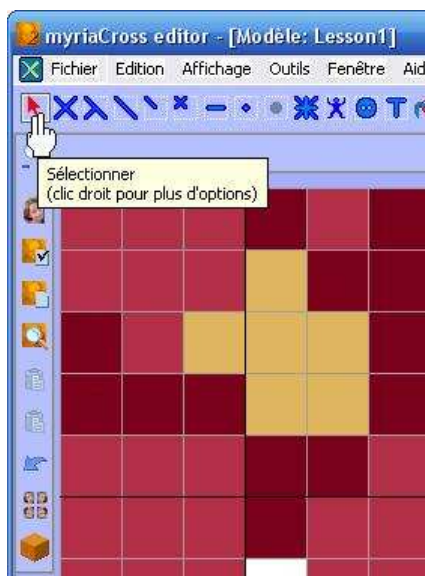


myriaCross editor - Leçon 1 : Faire une sélection

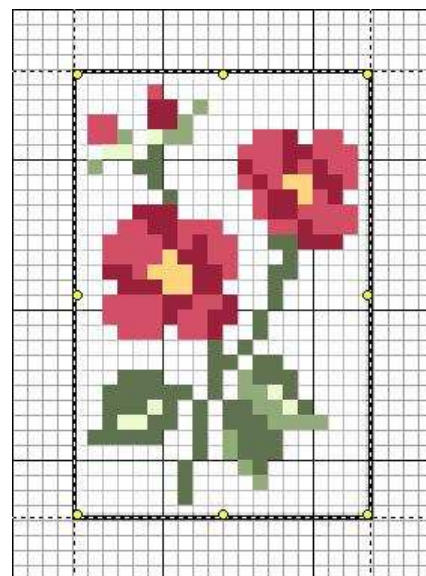
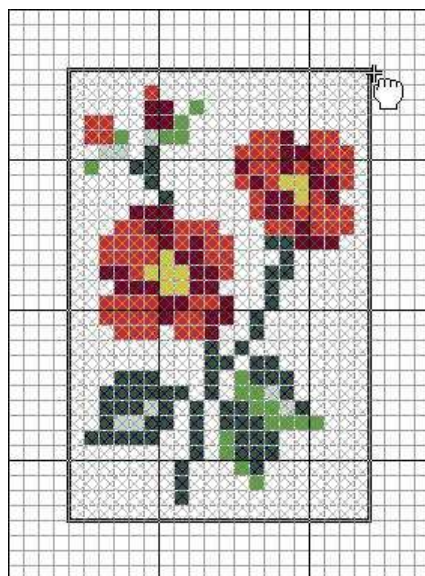
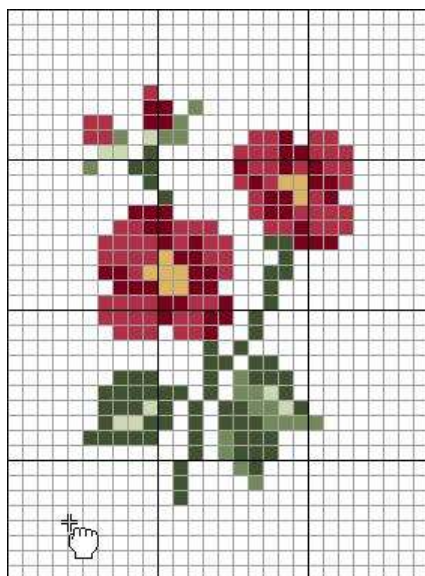
Activer le mode sélection

Cliquez sur l'icône de l'outil sélection pour activer le mode sélection. Vous pourriez faire un clic droit sur l'icône pour choisir quoi exclure de la sélection. Vous pourriez aussi sélectionner automatiquement tout (sauf les objets) dans le modèle.



Faire une sélection rectangulaire d'une zone

Définissez le 1^{er} coin du rectangle de sélection en cliquant sur un carré de la grille. Maintenez le bouton enfoncé, déplacez vous jusqu'au 2^{ème} coin puis relâchez le bouton.



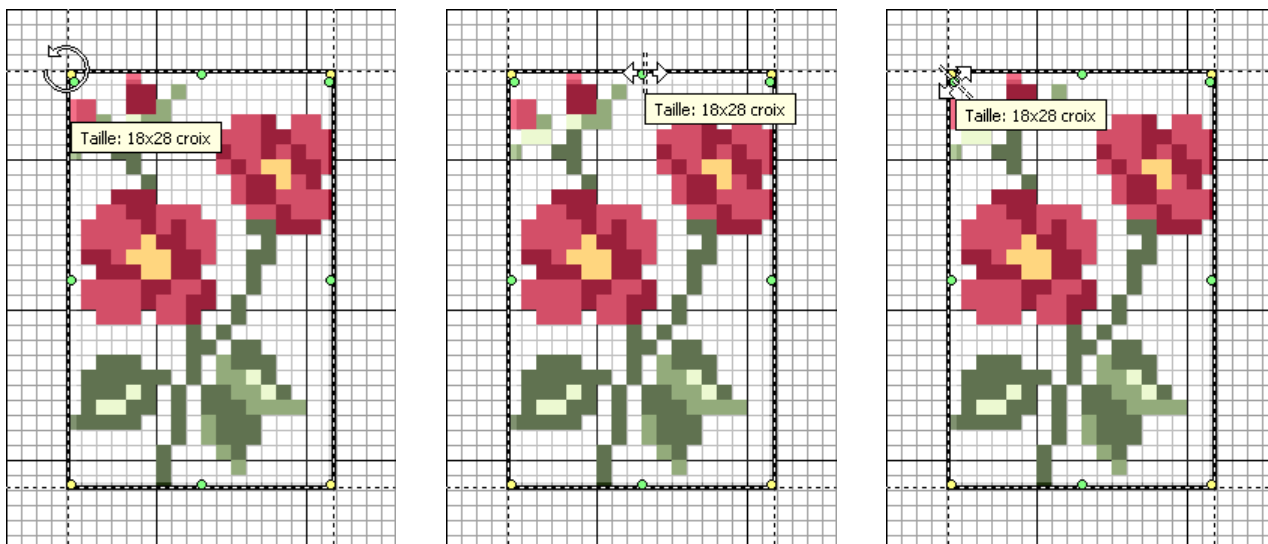
Déplacer la sélection

Cliquez à l'intérieur du rectangle de la sélection. Tout en maintenant le bouton enfoncé, déplacez la sélection jusqu'à la nouvelle position puis relâchez le bouton. Vous pouvez plus rapidement (pas de redessin) en maintenant les touches **Ctrl+Maj** enfoncées.

myriaCross editor - Leçon 1 : Faire une sélection

Tourner ou faire un miroir de la sélection rapidement

Placez la souris sur l'un des points jaunes jusqu'à ce que le curseur change en une flèche tournante puis cliquez. Placez la souris sur l'un des points verts jusqu'à ce que le curseur change en une double flèche puis cliquez.

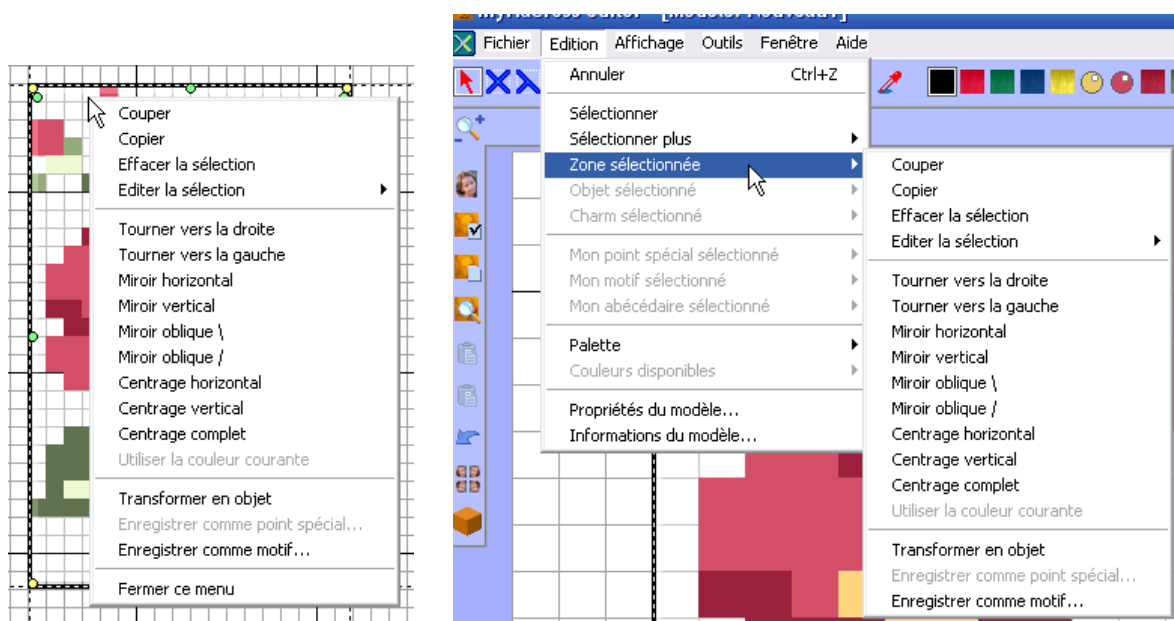


Changer la couleur dans la sélection

Si la sélection n'utilise qu'une seule couleur, vous pouvez la remplacer par la couleur courante à partir du menu d'édition.

Faire autre chose avec la sélection

Faites un clic droit à l'intérieur du rectangle de la sélection puis choisissez une option dans le menu. Vous pouvez aussi faire apparaître ce menu à partir du menu principal.



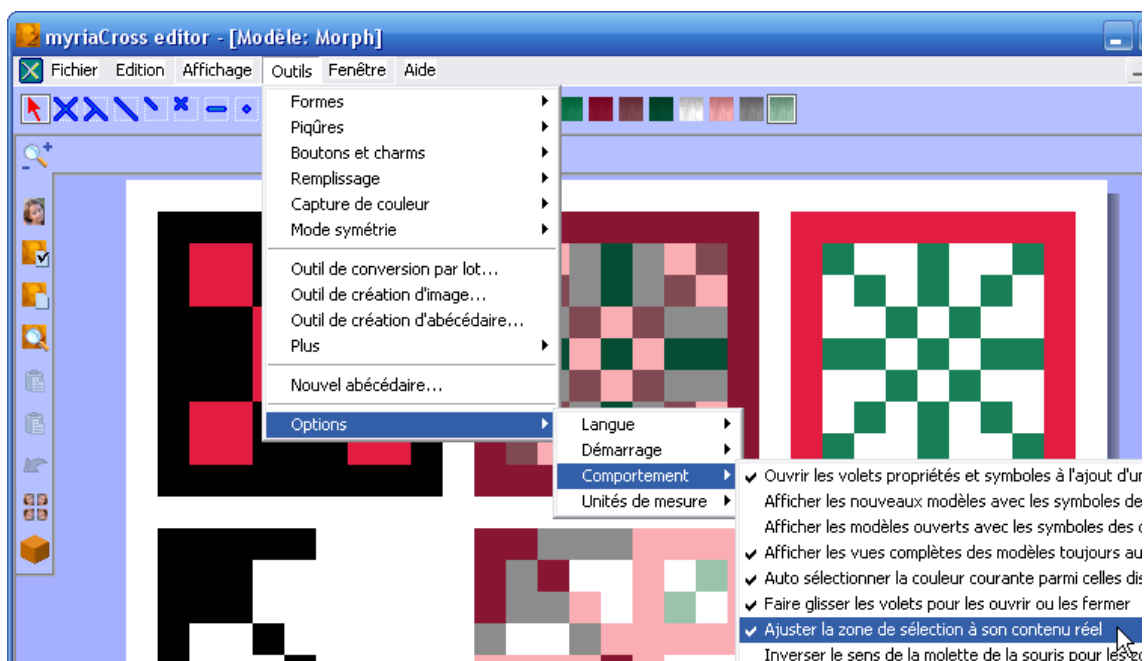
myriaCross editor - Leçon 1 : Faire une sélection

Quitter la sélection

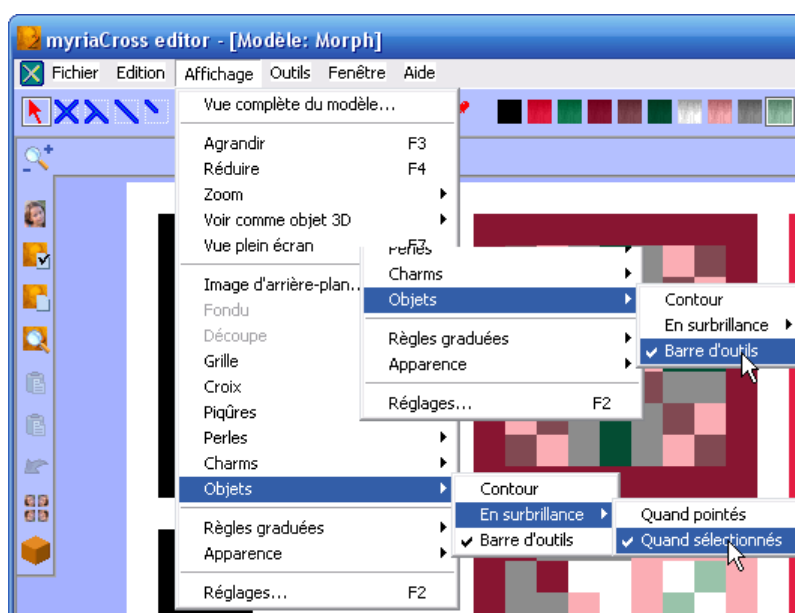
Cliquez à l'extérieur du rectangle de la sélection, faites une autre sélection ou pressez la touche **ECH**.

Plus à propos des sélections

Le rectangle de sélection peut être automatiquement **ajusté** au contenu réel.

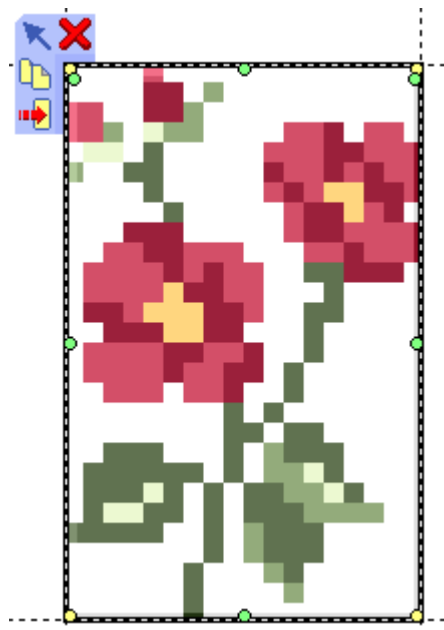


Le contenu de la sélection peut être mis en **surbrillance** et il peut y avoir une **barre d'outils** flottante au coin haut gauche du rectangle de sélection.



myriaCross editor - Leçon 1 : Faire une sélection

Utiliser la barre d'outils flottante



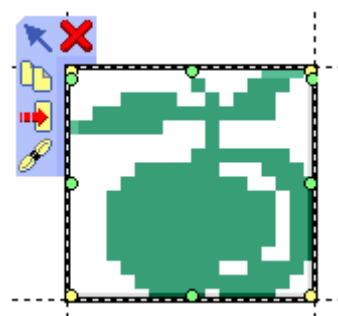
Cette barre d'outils contient une partie des actions que vous pouvez trouver dans le menu. Elle permet une édition rapide de la sélection :

Cliquez sur  pour quitter la sélection.

Cliquez sur  pour effacer la zone sélectionnée.

Cliquez sur  pour copier la sélection.

Cliquez sur  pour transformer la sélection en objet.

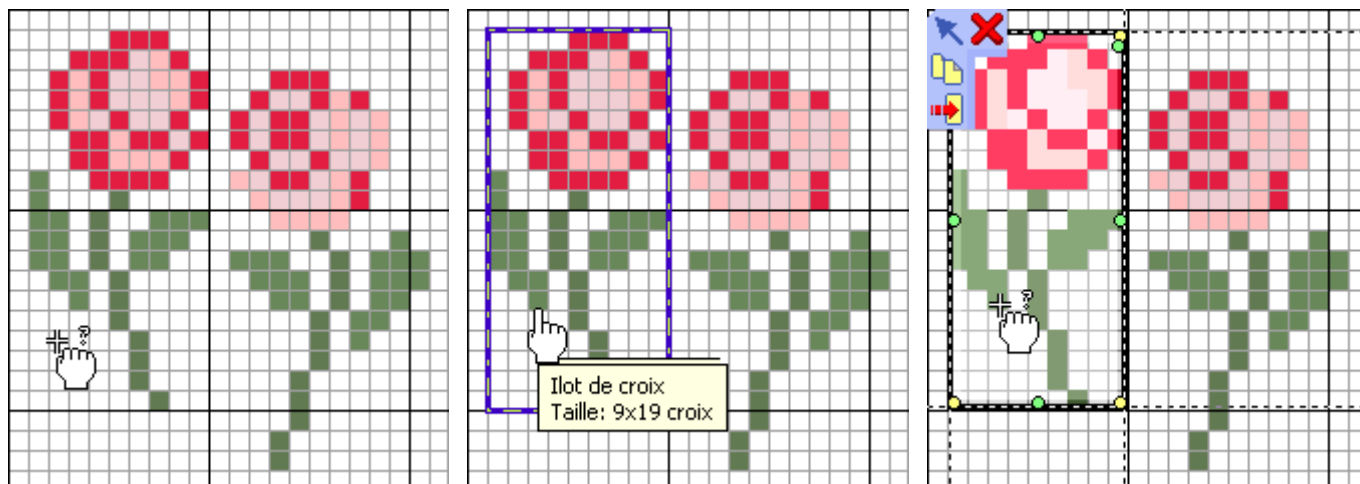


Pour une sélection utilisant une seule couleur :

Cliquez sur  pour que les points sélectionnés utilisent la couleur courante de la palette.

Détecter automatiquement un îlot de croix

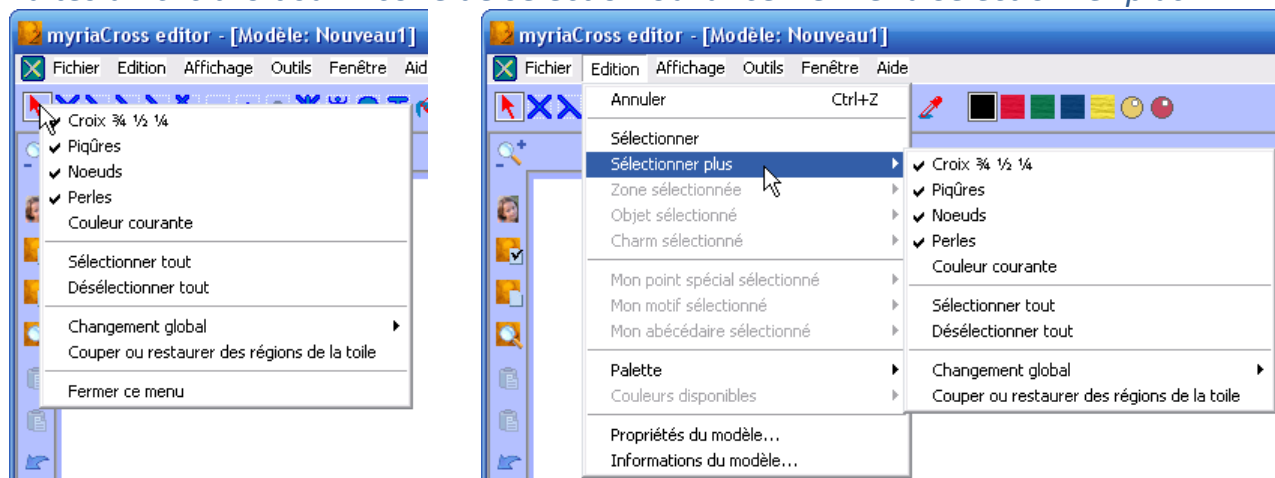
Pressez la touche **Maj** et placez-vous sur une croix. Toutes les croix voisines seront détectées. Les piqûres dont les 2 extrémités touchent ou sont à l'intérieur des croix seront incluses. Les nœuds et perles qui touchent ou sont à l'intérieur des croix seront incluses également. Tout en maintenant la touche **Maj** pressée, cliquez à l'intérieur de la boîte d'encombrement de l'îlot pour le sélectionner.



myriaCross editor - Leçon 1 : Faire une sélection

Faire une sélection fine

Faites un clic droit sur l'icône de sélection ou lancez le menu *Sélectionner plus*.



Décochez *Croix*, *Piqûres*, *Noeuds* ou *Perles* pour les exclure des sélections futures.

Cochez *Couleur courante* pour n'inclure que les éléments utilisant la couleur courante dans les sélections futures.

Cliquez sur *Sélectionner tout* pour faire une sélection avec tous les éléments (sauf les objets) qui correspondent aux critères de sélection, ou faites une sélection rectangulaire ou utilisez la détection d'ilot.