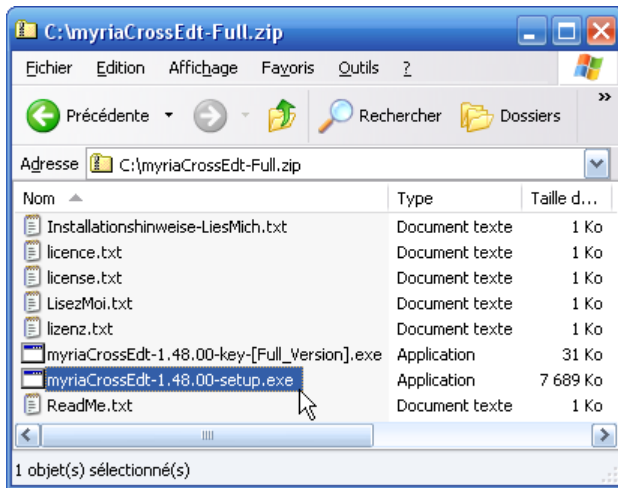


# Installation de myriaCross editor

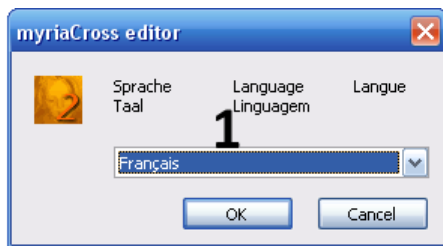


Pour installer le programme à partir du fichier zip que vous avez obtenu à l'achat, double cliquez sur celui-ci pour l'ouvrir et afficher son contenu puis double cliquez sur ce fichier :

*myriaCrossEdt-xx.xx.xx-setup.exe*

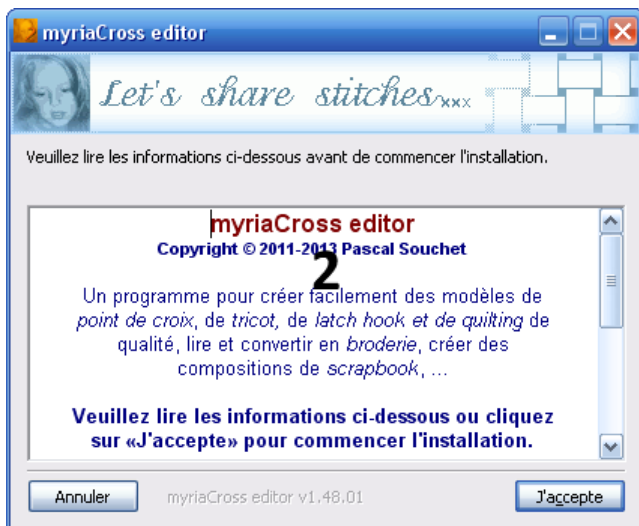
Pour installer ensuite la clé du programme, vous double cliquez de même sur ce fichier :

*myriaCrossEdt-xx.xx.xx-key-{Full\_Version}.exe*



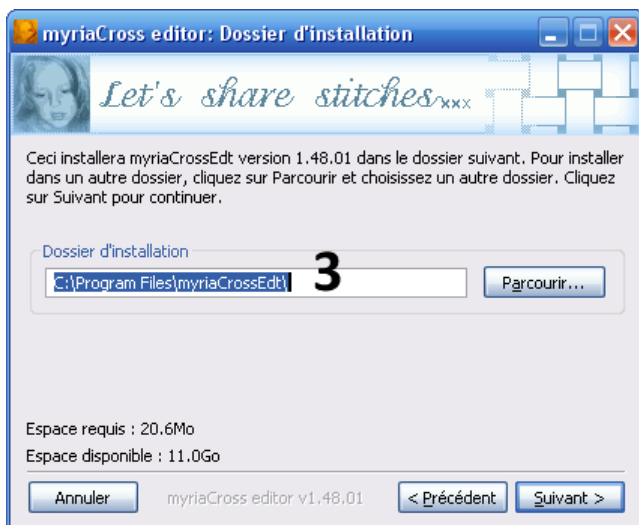
Sélectionnez la langue qui sera utilisée dans le programme : Français, Anglais, Allemand, Hollandais ou Portugais puis pressez le bouton OK.

(la langue peut être changée à tout moment dans le programme)



Cette page indique le but du programme d'installation, contrairement à beaucoup de produits pour lesquels il faut deviner.

Pressez le bouton *J'accepte* si vous voulez poursuivre l'installation.



Ici, vous pouvez changer le dossier dans lequel le programme sera installé.

A moins de savoir ce que vous faites, laissez le dossier qui est proposé.

Pressez le bouton *Suivant* pour continuer d'installer.

# Installation de myriaCross editor



Ici, vous pouvez choisir où créer un raccourci pour lancer le programme ; si vous n'en créez aucun, il y a d'autres moyens, voyez plus loin.

Vous pouvez aussi choisir de lancer le programme dès que l'installation sera terminée ; sinon, il vous faudra le lancer à l'aide du raccourci.

Vous pouvez enfin avertir le programme qu'il devra vérifier chaque fois que vous le lancerez si une mise à jour est disponible ; c'est là le meilleur moyen de profiter des ajouts, corrections et améliorations réguliers.

Pressez le bouton *Suivant*> pour continuer d'installer.

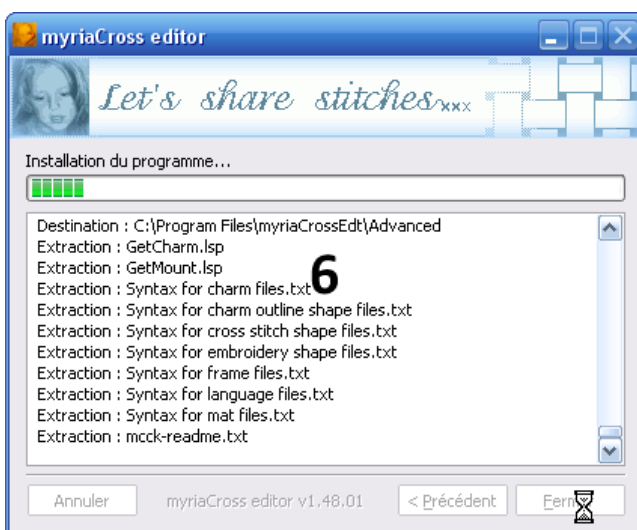


Ici, vous pouvez définir comment le programme doit se comporter :

- Soit comme un visualiseur simplifié servant à afficher et imprimer des modèles.
- Soit comme un outil de création complet.

(l'interface peut être changée à tout moment dans le programme)

Pressez le bouton *Suivant*> pour continuer d'installer.



Voilà, c'est parti ; tout ce qui est nécessaire s'installe sur votre disque.

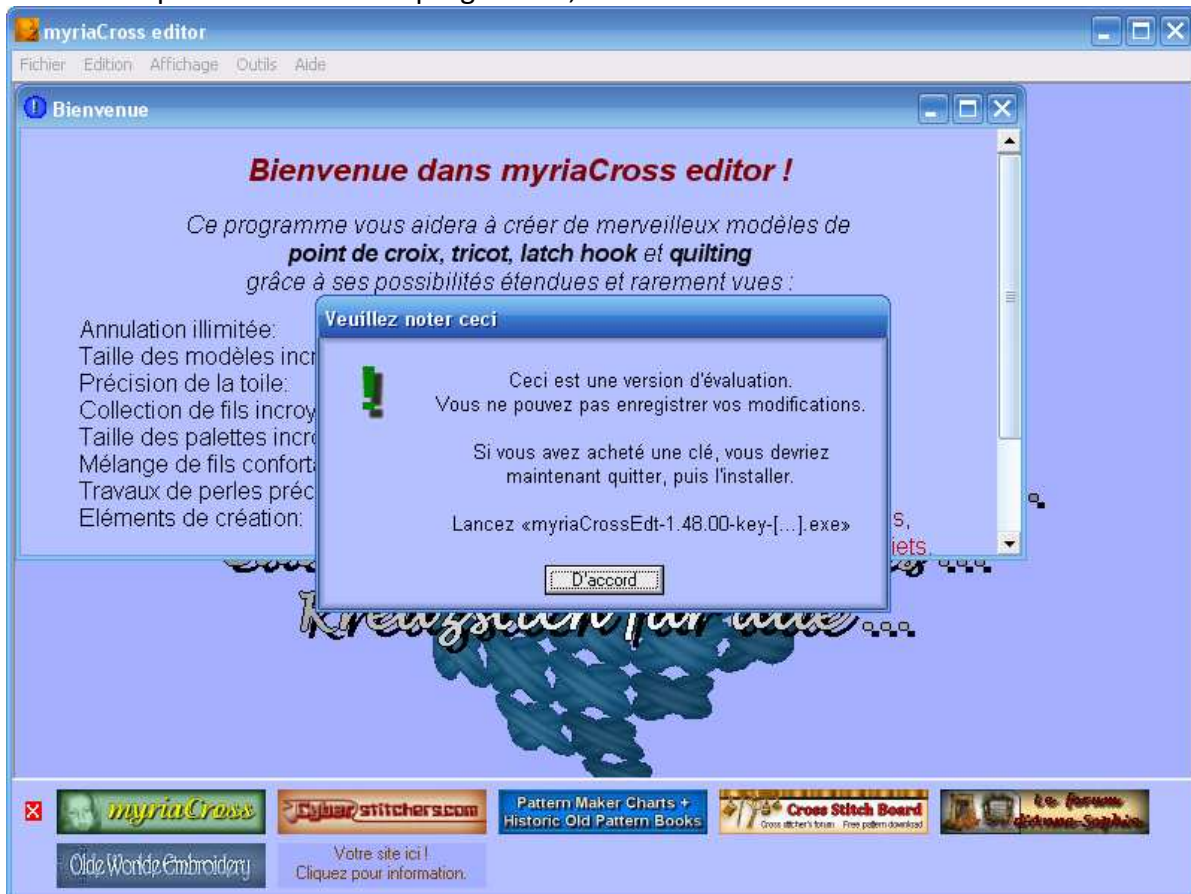
Cela ne dure pas très longtemps, veuillez patienter.

# Installation de myriaCross editor

Si vous avez coché *Lancer myriaCross editor après l'installation* à l'étape 4, la fenêtre principale du programme s'affiche alors ; sinon, lancez le programme d'une des façons suivantes :

- En cliquant sur l'icône du bureau
  - Si vous avez coché *Créer une icône sur le bureau* à l'étape 4.
- En cliquant sur l'icône dans la barre de lancement rapide
  - Si vous avez coché *Créer une icône dans la barre de lancement rapide* à l'étape 4.
  - Si elle n'est pas visible, clic droit sur la barre des tâches, Barres d'outils → Lancement rapide
- A partir du menu démarrer :
  - Tous les programmes → myriaCross software → myriaCross editor → myriaCross editor
  - Ou Exécuter... → myriaCrossEdt
- A partir du menu démarrer classique :
  - Programmes → myriaCross software → myriaCross editor → myriaCross editor
  - Ou Exécuter... → myriaCrossEdt

La 1<sup>ère</sup> fois que vous installez le programme, vous devez voir ceci :



Le message vous indique que, si vous avez acheté le programme, il vous reste à installer la clé.

Pressez le bouton *D'accord*, vous verrez maintenant ceci :

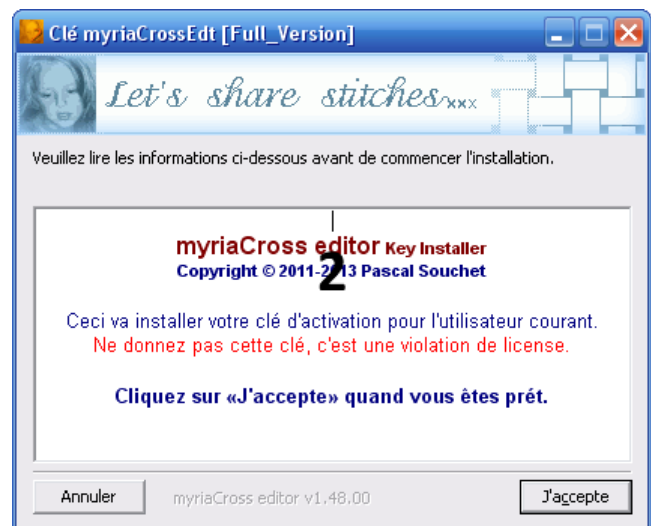
# Installation de myriaCross editor



Le menu *Démarrage* s'affiche, quittez-le en cliquant sur le bouton **X** de ce dialogue.

Quittez le programme en cliquant sur le bouton **X** en haut à droite de la fenêtre principale ou en sélectionnant l'option *Quitter* dans le menu *Fichier*.

Installez maintenant votre clé, sélectionnez la langue à utiliser, lisez le message puis pressez *J'accepte*



Le programme est alors automatiquement lancé, la version complète est maintenant disponible.

Vous pouvez d'ores et déjà configurer certaines petites choses :

- Si vous ne voulez plus voir le volet des sites en bas de la fenêtre :  
Cliquez sur le bouton **X** en bas à gauche.  
Pour faire réapparaître ce volet plus tard, menu *Aide* → *Afficher le volet des sites*.
- Si vous ne voulez plus voir le dialogue *Démarrage* ou si vous souhaitez que le programme fasse autre chose au démarrage :  
Menu *Outils* → *Options* → *Démarrage* → *Comportement*
- Si vous ne voulez plus voir la fenêtre *Bienvenue* au démarrage :  
Menu *Outils* → *Options* → *Démarrage* → *Montrer la fenêtre de bienvenue*